

INTRODUCCIÓN

Como ya se explicó con anterioridad, las tarjetas-fórmula son tarjetas postales sin sello impreso, autorizadas por el Correo, que se podían adquirir en las oficinas del Correo cuando no quedaban ejemplares de tarjetas enteropostales ordinarias (con el sello impreso) disponibles. Estas tarjetas comenzaron a utilizarse en 1879 y las últimas fueron puestas en circulación en 1895. Las de este último año serían conocidas como tarjetas-fórmula “de emergencia” o “provisionales” debido a que, con motivo del cambio de las tarifas postales que tuvo lugar a principios de dicho año, se diseñaron nuevos sellos, los de la serie del transporte del correo o “mulitas”, cuyos cuños no estuvieron listos a tiempo. En las oficinas de correos pronto se agotaron los remanentes de tarjetas enteropostales ordinarias que había en circulación, por lo que hubieron de utilizarse muchas de las fórmulas (tarjetas idénticas a las ordinarias pero sin sello impreso) que habían sobrado de emisiones anteriores, imprimiéndoseles un sello de tipo numeral y poniéndolas en circulación. Algunas circularon oficialmente; estas serían conocidas como “emisiones provisionales” (**T56**, **T57** y **T58**). A otras se les imprimió el sello, aunque no llegaron a circular. A éstas últimas se las conoce como “ensayos”.

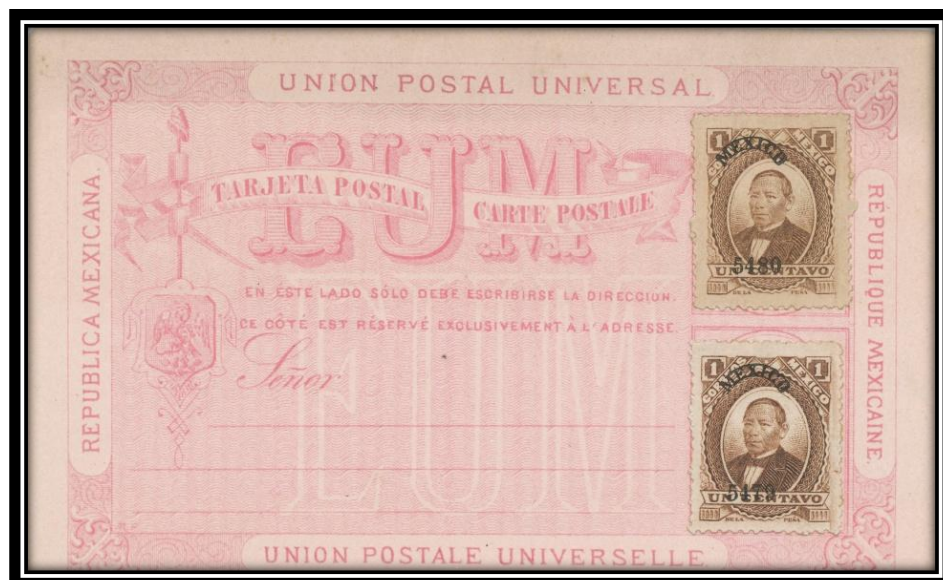
Finalmente, la demanda de tarjetas fue tal que las tarjetas-fórmula que habían sobrado de años anteriores fueron oficialmente puestas en circulación por las oficinas postales locales, con o sin el sello adhesivo correspondiente. Las tarjetas con impresión en rojo se utilizaron para los envíos nacionales y locales y las que se imprimieron en color verde, para los envíos al extranjero. Los sobrantes se utilizarían posteriormente para la elaboración de las tarjetas **T62**, **T63** y **T64**.

Todas las que a continuación se presentan, independientemente del año en el que se imprimieron, fueron puestas en circulación en 1895.

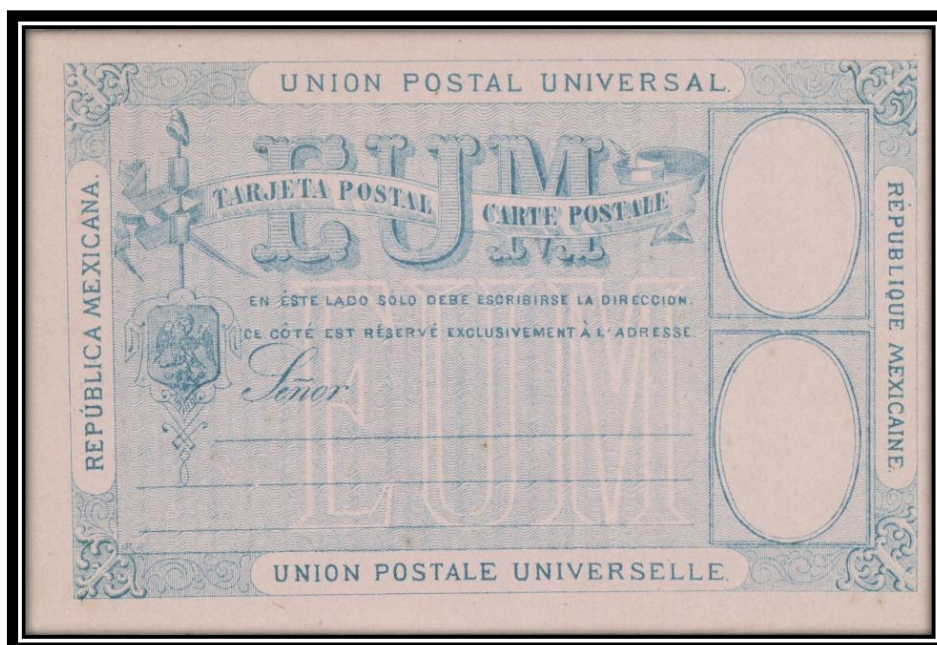
Año 1895.

TF30 y TF31.- Tarjeta-fórmula con el mismo diseño de la tarjeta T1 pero sin sello, con la impresión en color rosa sobre papel de color rosa o con la impresión en color azul sobre papel de color lila. Se realizaron pruebas de estas tarjetas-fórmula en papel de color blanco. Tamaño promedio: 140 x 90 mm.

TF30



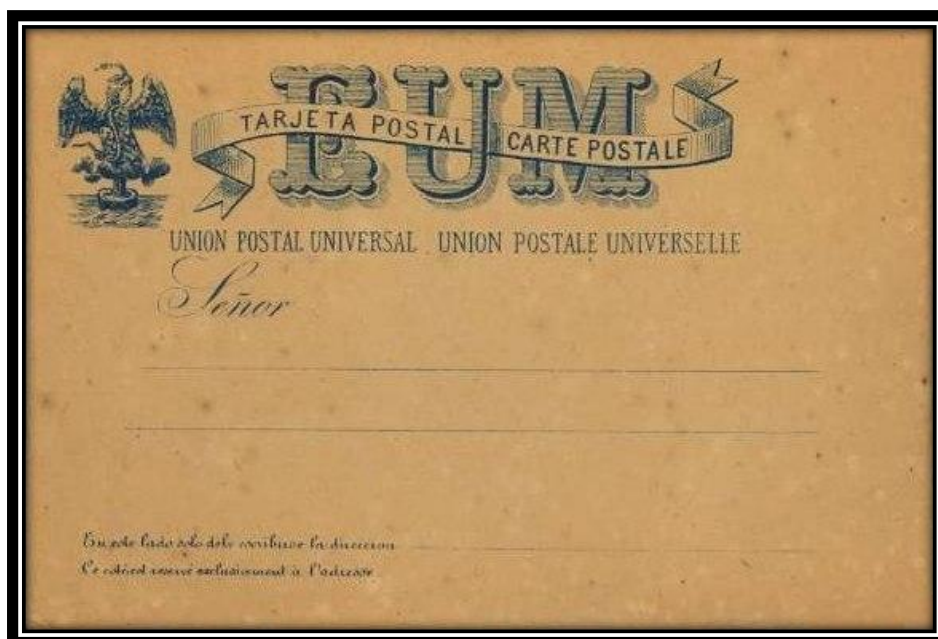
TF31



Nº	Descripción	Rareza	Fecha emisión
TF30	Impresión rosa en papel rosa	C	1895
TF31	Impresión azul sobre papel lila	C	1895

TF32.- Tarjeta-fórmula con el mismo diseño de la tarjeta T5 pero sin sello, con la impresión en color azul sobre papel de color beige. Tamaño promedio: 140 x 90 mm.

TF32



Nº	Descripción	Rareza	Fecha emisión
TF32	Impresión azul en papel beige	C	1895

TF33.- Tarjeta-fórmula con el formato de la tarjeta enteropostal T45 pero sin sello, con la impresión en color verde azulado sobre papel de color beige. Tamaño promedio: 140 x 90 mm.

TF33



Nº	Descripción	Rareza	Fecha emisión
TF33	Impresión azul en papel beige	D	1895

TF34 y TF35.- Tarjetas-fórmula con el formato de la tarjeta enteropostal T53 pero sin sello, con la impresión en color rojo sobre papel de color beige. La primera se corresponde con el subtipo 3.4 de T53 y la segunda con el subtipo 7.3. de dicha tarjeta. Tamaño promedio: 140 x 90 mm.

TF34



TF35



Nº	Descripción	Rareza	Fecha emisión
TF34	Impresión en rojo, subtipo 3.4	D	1895
TF35	Impresión en rojo, subtipo 7.3	D	1895

TF36.- Tarjeta-fórmula con el diseño de la tarjeta **T55** pero sin sello, con la impresión en color rojo sobre papel de color beige. Tamaño promedio: 140 x 90 mm.

TF36



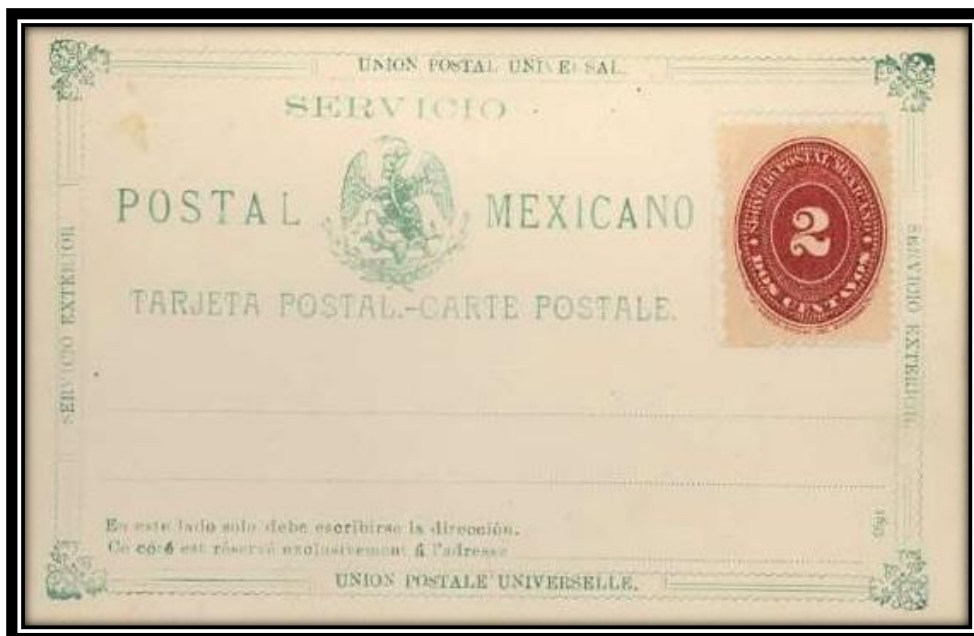
Nº	Descripción	Rareza	Fecha emisión
TF36	Impresión en rojo	C	1895

TF37 y TF38.- Tarjetas-fórmula con el diseño de la tarjeta **T62** pero sin sello. En **TF37** la impresión es de color rojo sobre papel de color blanco o sobre papel de color beige, y estaba destinada a los envíos nacionales. En los extremos superior e inferior del formato aparece la inscripción "SERVICIO URBANO". **TF38** se utilizó para los envíos al extranjero y la impresión era de color verde sobre papel de color blanco o beige. En los extremos superior e inferior del formato aparecen las inscripciones "UNION POSTAL UNIVERSAL" y "UNION POSTALE UNIVERSELLE", respectivamente, y en los laterales "SERVICIO EXTERIOR". En **TF37** la "S" de "SERVICIO" que aparece sobre el águila puede tener un pequeño punto o no tenerlo. Se conocen ejemplares de **TF38** con doble impresión del formato. Tamaño promedio: 140 x 90 mm.

TF37



TF38



Nº	Descripción	Rareza	Fecha emisión
TF37	Impresión en rojo	C	1895
TF38	Impresión en verde	D	1895



Fig. 186.- TF37 en papel blanco y circulada a Morelia con sellos de la serie "Numerales".

TF39.- Tarjeta-fórmula con el mismo formato de la tarjeta T39 pero sin sello, con la impresión en color rojo sobre papel de color blanco, para envíos nacionales. Tamaño promedio: 140 x 90 mm.

TF39



Nº	Descripción	Rareza	Fecha emisión
TF39	Impresión en rojo	C	1895