

Año 1895 (*Tercera emisión: marzo*⁵). Emisión “provisional”. En marzo de 1895 el Correo mexicano emitió la primera tarjeta con el formato que, un mes más tarde, llevaría impresos los nuevos sellos de la serie dedicada al transporte del correo y que sería conocida como “mulitas”. No obstante, debido a que los nuevos sellos no estaban aún preparados, las tarjetas de esta emisión conservaron el sello numeral de tres centavos. A partir de la siguiente cambiaría el sello, aunque las planchas serían exactamente las mismas. Por lo tanto, las cinco variedades de **T56**, con sus correspondientes subvariedades, son idénticas a las que se pueden encontrar en las dos primeras emisiones de “Mulitas” (correspondientes a abril y junio de 1895).

Aunque el formato de las tarjetas de marzo, abril y junio es muy similar al de las tarjetas de 1894, hay ligeras variaciones en las planchas de los cinco tipos siguientes. Lo más característico de estas tres emisiones son unos pequeños adornos que aparecen en los dos extremos de las filas de perlas que flanquean ambos lados de cada tarjeta. Estos pueden ser de dos tipos distintos: en forma de flor de lis o en forma de cruz (ver Fig. 187). La flor de lis es de mayor tamaño.



Fig. 187.- Flor de lis y cruz en las tarjetas de 1895.

Otra característica propia de estas tarjetas son los dos pequeños puntos que pueden aparecer en la parte superior izquierda del recuadro que delimita el espacio para el sello, en la parte inferior derecha, en ambas o en ninguna de ellas (ver Fig. 188).



Fig. 188.- Dos puntos en el marco del sello. Cuatro posibilidades.

Las palabras “TARJETA POSTAL” pueden aparecer en dos tipos de letra diferentes, uno más grande -46 x 2,5 mm- y otro más pequeño -41 x 1,75 mm- (Fig. 189).



Fig. 189.- Tamaños de letra grande y pequeño en “TARJETA POSTAL”, respectivamente.

⁵ Las emisiones precedentes de 1895 aparecen en el anterior Volumen del presente Catálogo, debido a que en éste se estudian los enteros postales relacionados con la emisión conocida como “Mulitas”.

La palabra “SEÑOR”, cuando aparece, puede ser de dos tipos, según sea su letra “S” inicial (ver Fig. 190).



Fig. 190.- Dos tipos de “S” en la palabra “SEÑOR”.

En todas estas tarjetas al adorno en forma de “caja” característico de las emisiones de 1894 se le ha añadido un elemento nuevo (ver Fig. 191).



Fig. 191.- Adorno de caja de las tarjetas de 1894 y 1895, respectivamente.

Por otro lado, aparecen variaciones en las distintas zonas decoradas del encabezamiento y en otras partes de las tarjetas, las cuales se especificarán en el análisis de los distintos tipos.

La impresión se realizó en color rojo. Para envíos nacionales. Papel color blanco o beige. Tamaño: 140 x 90 mm.

T56



Nº	Descripción	Rareza	Fecha emisión
T56	3 ¢ carmín (sello numeral)	D	Marzo 1895

VARIEDADES Y ERRORES DE IMPRESIÓN

Es posible encontrar ejemplares de T56 de las siguientes variedades:

T56	8.1	9.1	11.1	12.2
-----	-----	-----	------	------

Año 1895 (*Cuarta emisión: abril*). A partir de esta emisión se dejó de utilizar el sello de tipo "Numeral". El nuevo sello representa un cartero a pie (ver Fig. 192).



Fig. 192.- Sellos representando un cartero a pie con valor de 2 y 3 ¢, de la serie conocida como "Mulitas".

Estos sellos son idénticos a los sellos adhesivos emitidos por el Correo mexicano el 2 de abril de 1895, dedicados al transporte del correo y comúnmente conocidos como "Mulitas", los cuales estuvieron en uso hasta 1900. En esta emisión se añade un nuevo valor de dos centavos. El elemento característico de estas tarjetas es que hay 19 perlas en ambos laterales⁶. Junto a ellas se lee "SERVICIO INTERIOR". La impresión se realizó en color rojo. Para envíos nacionales. Papel color blanco o beige. Tamaño: 140 x 90 mm.



T57

Papel beige

Papel blanco

⁶ En la siguiente emisión también hay tarjetas con 19 perlas, pero se diferencian de T57 en que la impresión se realizó en color verde. La emisión junio de 3 ¢ con la impresión en color rojo (T61) tiene sólo 17 perlas.

T58



Nº	Descripción	Rareza	Fecha emisión
T57	2 ¢ rojo	A	Abril 1895
T58	3 ¢ marrón	A	Abril 1895

VARIEDADES Y ERRORES DE IMPRESIÓN

Es posible encontrar ejemplares de T57 y T58 de las siguientes variedades:

T57	8.1	8.2	9.1	10.1	10.3	11.1	12.1	12.2
T58	8.1	8.2	9.1	10.1	10.3	11.1	12.1	12.2

También hay ejemplares de ambas tarjetas con la palabra "MUESTRA" sobreimpresa (Fig. 193).



Fig. 193.- Tarjetas T57 en papel blanco y beige, respectivamente, con la palabra "MUESTRA" sobreimpresa.

Hay tarjetas **T57** y **T58** con el sello invertido en la posición normal y de **T58** con el sello invertido en la esquina inferior izquierda.

También podemos encontrar ejemplares de **T58** con o sin punto después de “dirección”⁷ (ver *Fig. 193a*).

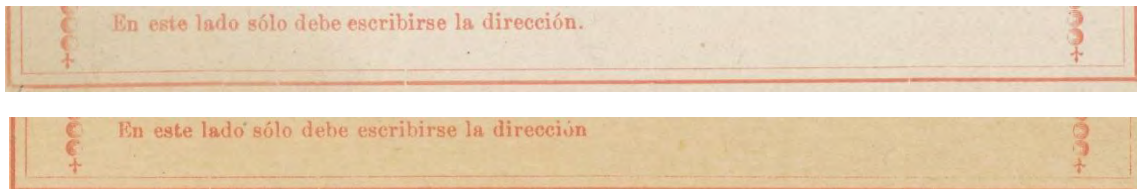


Fig. 193a. - Variedades en las instrucciones a pie de tarjeta en **T58**, con o sin punto después de “dirección”.

Es posible encontrar en estas tarjetas errores de impresión tanto en el sello como en el marco del mismo, sellos desplazados, etc. (ver *Figs. 194* y *195*).

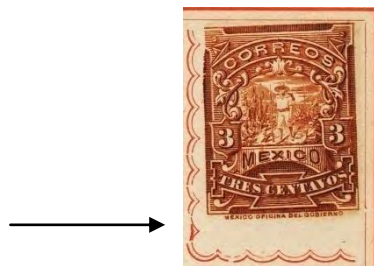


Fig. 194. - Sello desplazado y error en el marco.



Fig. 195. - **T58** con error de impresión del sello.

⁷ Cuando no aparece punto después de “dirección” la “S” de la palabra “SEÑOR” es del tipo sencillo (ver primera imagen de la *Fig. 190*).

En el reverso de algunas tarjetas T57 y T58 pueden encontrarse las que probablemente son las primeras impresiones comerciales “oficiales” en los enteros postales mexicanos. Según hemos podido constatar, se realizaron varias planchas diferentes⁸ en las que se publicitaban distintas empresas. Veremos dos ejemplos, uno impreso en el reverso de una tarjeta T57 y otro en el de una tarjeta T58 (ver Fig. 195b). En ambas aparece un apartado postal del Correo mexicano al que dirigirse en el caso de que se quisiera hacer publicidad de una determinada marca o empresa.

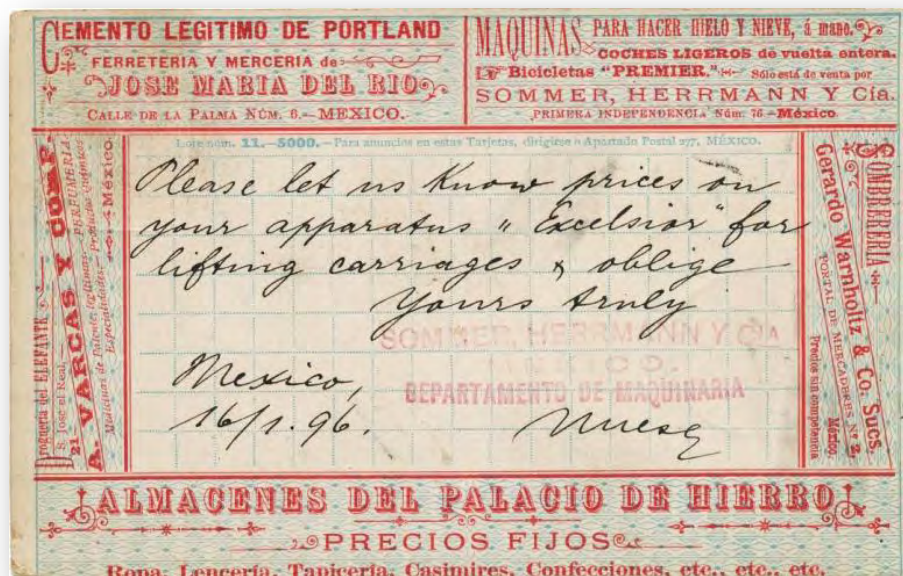
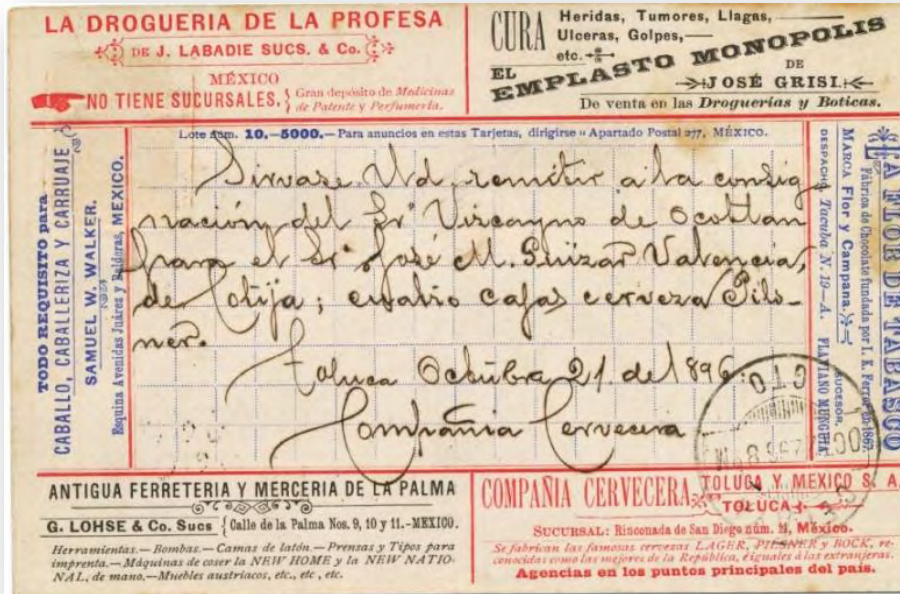


Fig. 195b.- Impresiones publicitarias en los reversos de T57 y T58 respectivamente.

⁸ Se conocen dos tipos distintos de planchas, aunque podrían haberse impreso hasta cuatro tipos diferentes indistintamente en los reversos de T57 y T58.

Año 1895 (*Quinta emisión: junio*). En esta emisión, a pesar de que las tarjetas son muy parecidas, se aprecian algunas novedades. Las tarjetas **T59** y **T60** se utilizaron para los envíos al extranjero. En sus laterales se lee “UNIÓN POSTALE UNIVERSELLE”. La impresión de estas dos tarjetas se realizó en color verde. En las tarjetas de tres centavos para envíos nacionales (**T61**) sólo hay 17 perlas y en sus laterales se lee “SERVICIO INTERIOR”. Además, en las tarjetas **T61** después de la palabra “dirección” hay una tercera línea de puntos, lo cual permite diferenciarlas de **T58** (ver Fig. 196). La impresión de las tarjetas de tres centavos para los envíos nacionales se realizó en color rojo. Papel color beige. Tamaño: 140 x 90 mm.



Nº	Descripción	Rareza	Fecha emisión
T59	2 ¢ rojo (impresión en verde)	A	Junio 1895
T60	3 ¢ marrón (impresión en verde)	A	Junio 1895
T61	3 ¢ marrón (impresión en rojo)	D	Junio 1895

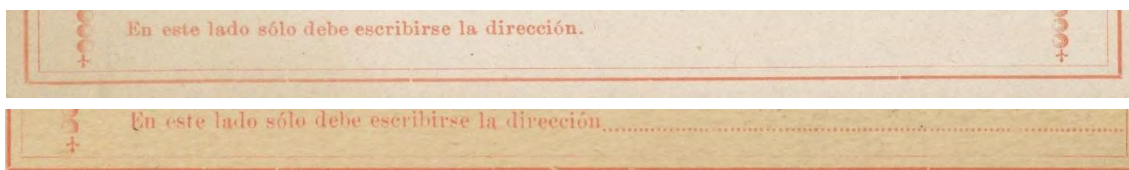


Fig. 196.- Instrucciones a pie de tarjeta en T58 y T61, respectivamente.

VARIEDADES Y ERRORES DE IMPRESIÓN

Es posible encontrar ejemplares de T59, T60 y T61 de las siguientes variedades:

T59	8.1	8.2	9.1	10.1	10.3	11.1	12.1	12.2						
T60	8.1	8.2	8.3	9.1	9.2	10.1	10.2	10.3	10.4	11.1	11.2	12.1	12.2	12.3
T61	8.1	8.2	9.3	10.2	10.5	11.3	12.4	12.5						

Es posible encontrar ejemplares de T59 y T60 con el sello invertido en la posición normal y de T60 con el sello invertido en la esquina inferior izquierda. En T61 puede aparecer o no un punto después de “dirección” (ver ilustración T61 y Fig. 196a).



Fig. 196a.- T61 sin punto tras la palabra “dirección”.

A continuación exponemos un estudio sobre las variantes que se dieron en las distintas tarjetas de 1895⁹. Al igual que sucediera con las tarjetas de 1894, en la impresión de las de este año se utilizaron cinco distintos tipos de planchas que a su vez produjeron diferentes variantes. Para clasificarlas las numeraremos del 8 al 12 y especificaremos los subtipos que se produjeron de cada plancha.

⁹ A partir de la tercera emisión de este año y hasta la quinta.

TIPO 8



Fig. 197.- T60 de Tipo 8.1.

El rótulo del encabezamiento “SERVICIO POSTAL MEXICANO” forma una doble curva¹⁰, con una decoración muy similar a la del **Tipo 1**, sobre todo en la parte superior e inferior de “MEXICANO”, pero con algunas diferencias. En primer lugar, y esto es común para todas las tarjetas de los **Tipos 8 a 11**, el adorno que hay bajo la “S” de “SERVICIO” es nuevo (ver Fig. 198). Las palabras “TARJETA POSTAL.-CARTE POSTALE” pueden aparecer en dos tipos de letra –tal y como sucedía en los tipos anteriormente analizados- (ver Fig. 189). A la izquierda y a la derecha hay 19 perlas, sobre y bajo las cuales aparece o una pequeña cruz o una flor de lis (ver Fig. 187).



Fig. 198.- Adorno bajo la “S” de “SERVICIO” en los Tipos 8, 9, 10 y 11.

Encima de la palabra “POSTAL” aparece el adorno representado en la Fig. 199. Este adorno será común en los **Tipos 8, 9 y 11**.



Fig. 199.- Adorno sobre “POSTAL” en los Tipos 8, 9 y 11.

¹⁰ En los **Tipos 8 al 12** dicho rótulo mantiene la doble curva, por lo que esta característica se dará por supuesta en ellos.

SUBTIPOS

8.1.- (Ver *Figs. 197 y 208*). 19 perlas a la izquierda y a la derecha. Punto después de “MEXICANO” cuadrado y a 4 mm. La “S” de “SERVICIO” está muy cerca del borde inferior de la cartela (ver *Fig. 200*). El primer adorno circular de la cartela está centrado (ver *Fig. 201*). El segundo está junto al borde inferior (ver *Fig. 204*). Tamaño de letra grande (ver *Fig. 189*). En las tarjetas para envíos al extranjero de este tipo, al ser la letra tan grande, la “T” de “TARJETA” queda casi por encima de la flor de lis de la izquierda (ver *Fig. 202*). Dos puntos arriba y abajo en el recuadro para el sello (ver *Fig. 188*). Flor de lis a la izquierda y a la derecha. “S” de “SEÑOR” recargada (ver *Fig. 190*)¹¹. Este tipo presenta errores de impresión en el marco superior derecho de la tarjeta y en el marco para el sello (ver *Fig. 194*).

8.2.- (Ver *Figs. 209 y 210*). 19 perlas a la izquierda y a la derecha. Punto después de “MEXICANO” cuadrado y a 2 mm. El primer adorno circular de la cartela está ligeramente desplazado hacia la izquierda (ver *Fig. 205*). El segundo está junto al borde inferior (ver *Fig. 204*). Tamaño de letra pequeño (ver *Fig. 189*). No hay puntos en el marco para el sello (ver *Fig. 188*). Cruz a la izquierda y flor de lis a la derecha. “S” de “SEÑOR” recargada (ver *Fig. 190*).

8.3.- (Ver *Fig. 211*). 19 perlas a la izquierda y a la derecha. Punto después de “MEXICANO” cuadrado y a 2 mm. El primer adorno circular de la cartela está ligeramente desplazado hacia la izquierda (ver *Fig. 205*). El segundo está junto al borde inferior (ver *Fig. 204*). Tamaño de letra pequeño (ver *Fig. 189*). Dos puntos arriba y abajo en el recuadro para el sello (ver *Fig. 188*). Cruz a la izquierda y flor de lis a la derecha. “S” de “SEÑOR” recargada (ver *Fig. 190*).

8.4.- (Ver *Fig. 212*). 17 perlas a la izquierda y a la derecha. Punto después de “MEXICANO” cuadrado y a 2 mm. El primer adorno circular de la cartela está ligeramente desplazado hacia la izquierda (ver *Fig. 205*). El segundo está junto al borde inferior (ver *Fig. 204*). La letra “I” de la palabra “MEXICANO” está notablemente inclinada hacia la izquierda (ver *Fig. 212*) Tamaño de letra pequeño (ver *Fig. 189*). Dos puntos arriba y abajo en el recuadro para el sello (ver *Fig. 188*). Flor de lis a la izquierda y a la derecha. La flor de lis que hay en el extremo inferior de la fila derecha está dispuesta horizontalmente (ver *Fig. 206*). Además, todas las perlas de dicho lateral están invertidas (ver *Fig. 207*). “S” de “SEÑOR” recargada (ver *Fig. 190*). *Esta variedad no ha sido catalogada anteriormente.*



Fig. 200.- “S” de servicio junto al adorno inferior en el Tipo 8.1.

¹¹ La palabra “SEÑOR” sólo aparece en las tarjetas destinadas al servicio interior. Así, es posible encontrar, por ejemplo, tarjetas del **Tipo 8.1** con dicha palabra o sin ella.



Fig. 201.- Primer adorno circular centrado en el Tipo 8.1.



Fig. 202.- "T" de "TARJETA" encima de la flor de lis en el Tipo 8.1.

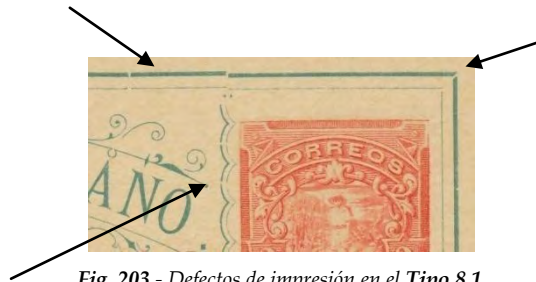


Fig. 203.- Defectos de impresión en el Tipo 8.1.



Fig. 204.- Segundo adorno circular junto al borde inferior.



Fig. 205.- Primer adorno circular ligeramente desplazado a la izquierda.



Fig. 206.- Flor de lis dispuesta horizontalmente en el Tipo 8.4.



Fig. 207.- Perlas derechas en el Tipo 8.2 e invertidas en el Tipo 8.4.



Fig. 208.- T57 de Tipo 8.1 en papel blanco.



Fig. 209.- T58 de Tipo 8.2 en papel blanco.

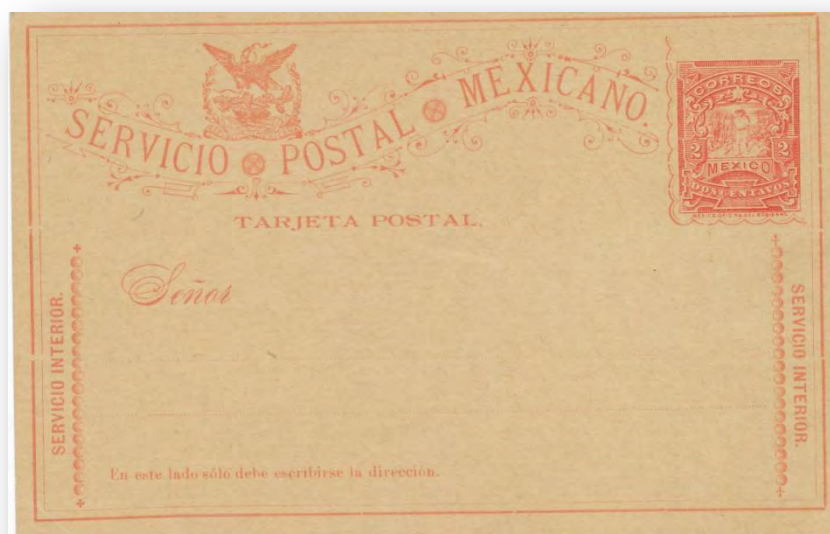


Fig. 210.- T57 de Tipo 8.2 en papel beige.

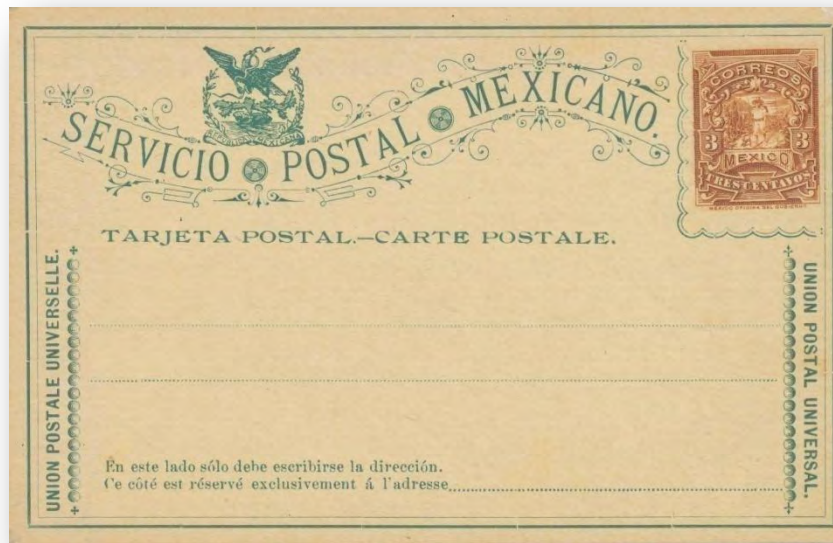


Fig. 211.- T60 de Tipo 8.3 en papel beige.



Fig. 212.- T61 de Tipo 8.4 en papel beige. Detalle de la "I" de "MEXICANO".

TIPO 9



Fig. 213.- T57 de Tipo 9.1.

Diseño de la tarjeta prácticamente igual al del **Tipo 8**, aunque el adorno que hay bajo las letras “XI” de “MEXICANO” es distinto –y único para este tipo, lo cual lo convierte en muy fácil de reconocer- (ver Fig. 214).



Fig. 214.- Adorno bajo “MEXICANO” distintivo del Tipo 9.

SUBTIPOS

9.1.- (Ver Fig. 213). 19 perlas a la izquierda y a la derecha. Punto después de “MEXICANO” cuadrado y a 2 mm. La “S” de “SERVICIO” está más centrada en la cartela que en las tarjetas del **Tipo 8**. El primer adorno circular de la cartela está ligeramente desplazado a la izquierda (ver Fig. 205). El segundo está junto al borde superior (ver Fig. 215). Tamaño de letra pequeño (ver Fig. 189). Dos puntos arriba en el recuadro para el sello (ver Fig. 188). Flor de lis a la izquierda y a la derecha. “S” de “SEÑOR” sencilla (ver Fig. 190). A veces puede aparecer un pequeño hueco entre las perlas tercera y cuarta de la fila derecha (ver Fig. 217).

9.2.- (Ver Fig. 219). 19 perlas a la izquierda y a la derecha. Punto después de “MEXICANO” cuadrado y a 2 mm. La “S” de “SERVICIO” está más centrada en la cartela que en las tarjetas del **Tipo 8**. El primer adorno circular de la cartela está ligeramente desplazado a la izquierda (ver Fig. 205). El segundo está junto prácticamente centrado (ver Fig. 216). Tamaño de letra pequeño (ver Fig. 189). Dos puntos solamente arriba (ver Fig. 188). Flor de lis a la izquierda y a la derecha. “S” de “SEÑOR” sencilla (ver Fig. 190).

9.3.- (Ver Fig. 220). 19 perlas a la izquierda y a la derecha. Punto después de "MEXICANO" cuadrado y a 2 mm. El primer adorno circular de la cartela está ligeramente desplazado hacia la izquierda (ver Fig. 205). El segundo está junto al borde superior (ver Fig. 215). Tamaño de letra pequeño (ver Fig. 189). Dos puntos arriba y abajo en el recuadro para el sello (ver Fig. 188). Flor de lis a la izquierda y a la derecha. "S" de "SEÑOR" recargada (ver Fig. 190).

9.4.- (Ver Figs. 221 y 222). 19 perlas a la izquierda y a la derecha. Punto después de "MEXICANO" cuadrado y a 2 mm. El primer adorno circular de la cartela está ligeramente desplazado hacia la izquierda (ver Fig. 205); el segundo está junto al borde superior (ver Fig. 215). Tamaño de letra pequeño (ver Fig. 189 anterior). Dos puntos arriba y abajo en el recuadro para el sello; los de la parte superior están algo desplazados hacia la izquierda (ver Fig. 218). Flor de lis a la izquierda y a la derecha. No aparece la palabra "SEÑOR". La decimoprimer perla de la fila derecha está rota (ver Fig. 218). *Esta variedad no ha sido catalogada anteriormente.* Además, se conoce un ejemplar del **Tipo 9.4.** en el que se puede apreciar un error de impresión en los dos adornos circulares de la cartela (ver Fig. 222).

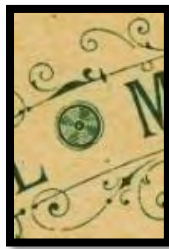


Fig. 215.- Primer elemento circular junto al borde superior.



Fig. 216.- Segundo elemento circular centrado.



Fig. 217.- Hueco entre perlas, distintivo del Tipo 9.1.



Fig. 218.- Detalle del Tipo 9.4: dos puntos desplazados y 11ª perla rota.

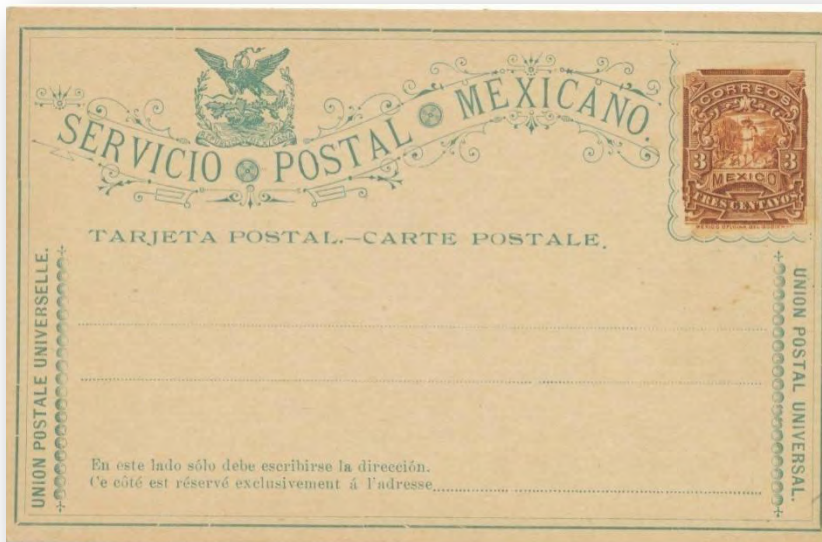


Fig. 219.- T60 de Tipo 9.2.



Fig. 220.- T61 de Tipo 9.3. circulada.



Fig. 221.- T59 de Tipo 9.4 con error de impresión del sello.



Fig. 222.- T59 de Tipo 9.4. con errores de impresión.